

# Ombres d'Esteren

## Feuille de Personnage

Nom : Dwyll Cœur-de-Chêne

Joueur : Sylvain

Sexe : H Âge : 26 Peuple : Tri-Kazel

Métier : Paysan

Description : 1,80m, robuste, visage franc et souriant, cheveux mi-long et barbe blonds

### Voies

Combativité : 4

Empathie : 5

Créativité : 1

Raison : 3

Idéal : 2

### Avantages

Endurant

Fort x2

Leste

### Désavantages

Fragile

Malchanceux x2

Phobie

Aqueusie

### État de santé

Bon 000000

Moyen -1 000000

Grave -2 00000

Critique -3 00000

Agonie 0



Vigueur : 11

Survie : 2

## Domaines & Disciplines

### Artisanat

000000+(CRÉA:1)

Bonus : Malus :

Disc :

Disc :

Disc :

### Combat au C.

000000+(COMB:4)

Bonus : +2 Malus :

Disc :

Disc :

Disc :

### Discretion

000000+(EMP:5)

Bonus : +1 Malus :

Disc :

Disc :

Disc :

### Érudition

000000+(RAI:3)

Bonus : Malus :

Disc :

Disc :

Disc :

### Magience

000000+(RAI:3)

Bonus : Malus :

Disc :

Disc :

Disc :

### Milieu Naturel

000000+(EMP:5)

Bonus : Malus :

Disc : Dressage d'animaux 6

Disc :

Disc :

### Mys. Demorthèn

000000+(EMP:5)

Bonus : Malus :

Disc :

Disc :

Disc :

### Occultisme

000000+(RAI:3)

Bonus : Malus :

Disc :

Disc :

Disc :

### Perception

000000+(RAI:3)

Bonus : Malus : ~1

Disc :

Disc :

Disc :

### Prière

000000+(IDÉ:2)

Bonus : Malus :

Disc :

Disc :

Disc :

### Prouesses

000000+(COMB:4)

Bonus : +4 Malus :

Disc : Travail de force 6

Disc :

Disc :

### Relation

000000+(EMP:5)

Bonus : Malus :

Disc :

Disc :

Disc :

### Représentation

000000+(CRÉA:1)

Bonus : Malus :

Disc :

Disc :

Disc :

### Science

000000+(RAI:3)

Bonus : Malus :

Disc :

Disc :

Disc :

### Tir & Lancer

000000+(COMB:4)

Bonus : +2 Malus :

Disc :

Disc :

Disc :

### Voyage

000000+(EMP:5)

Bonus : Malus :

Disc :

Disc :

Disc :



## Armes

Dague, poignard, couteau dom : 1

Fronde dom : 1

Lance courte, épieu dom : 2

Marteau à deux mains dom : 4

dom :

Potentiel : 1

## Attitudes de combat

CàC/Tir



Standard

Att : 11/6 Def : 14 Rap : 9



Offensive

Att : 12/7 Def : 13 Rap : 9



Défensive

Att : 10/5 Def : 15 Rap : 9



Rapide

Att : 11/6 Def : 13 Rap : 10



Mouvement

Att : 0/0 Def : 15 Rap : 9

## Défense :

00000 00000

## Rapidité :

00000

## Armures :

Cotte de cuir clouté (2)



## Équipement

corde

torche x2

briquet silex

gourde

gants épais

outre de bière

viande séchée

morceau de craie

fromage



## Trésor

0



Braise

0



Azur

0



Givre

## Objets précieux



## Artefact



## Arts de combat



## Ressources

00000 00000 00000

00000 00000 00000

00000 00000 00000

## Rindath

Score : 10 / 10



## Ogham :



## Exaltation

Score : 6 / 6



## Miracles majeurs :



## Miracles mineurs :

## Flux



Flux minéral

00000 00000 00000

Flux végétal

00000 00000 00000

Flux organique

00000 00000 00000

Flux fossile

00000 00000 00000



## Histoire

Lieu de naissance : Taol-Kaer - Duché de Salann Tir - Rural

Classe sociale : Paysan

Revers : Rumeur - Amour tragique

Pwyll Cœur de Chêne a 31 ans. Il est arrivé il y a peu dans les environs pour reprendre la ferme d'un parent. Paysan d'origine, il a pendant un temps tenu le rôle de maître de chenil pour Dame Gloada. Sa franchise et sa tendance à protéger les plus faibles l'ont fait mal voir et il a été renvoyé. Le deuxième jour de son installation, il a entendu des cris alors qu'il coupait du bois, et il est arrivé pour découvrir une jeune femme en pleurs et un homme, le crâne fracassé à coups de pierre. Il a accepté de s'occuper du corps et a fini par l'enterrer dans son jardin...

## Santé mentale

Résistance mentale : 7

TRAUMA : ●●○○○ Équilibre    ○○○○○ Symptôme    ○○○○○ Syndrome    ○○○○○ Folie

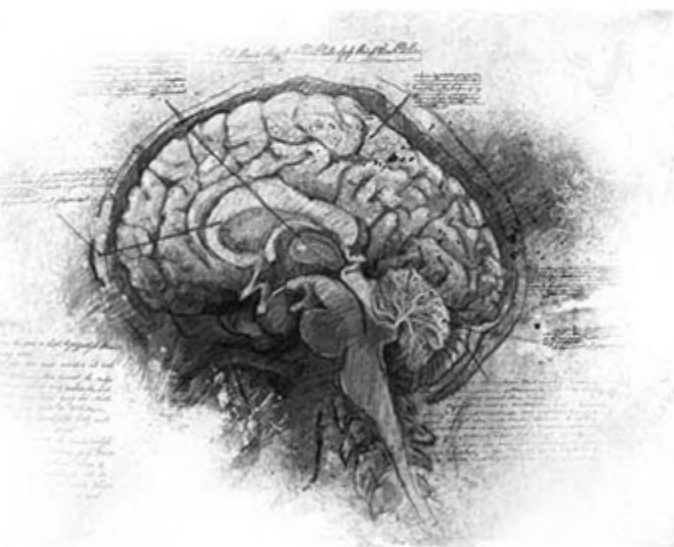
Endurcissement : ○○○○○    ○○○○○    ○○○○○    ○○○○○

Désordre : Exaltation

Acc./Aff. :

Séquelles :

Aptitude Spé. :



## Personnalité

Conscience : 5

Instinct : 5

Orientation : Instinctive

Traits de caractère : Qualité : Optimiste

Défaut : Impulsif

## Travers

Passion : 4

Subversion : 1

Émotivité : 5

Doute : 3

Culpabilité : 2

 Points d'Expérience : Reste : 0    Total : 100

Faits marquants : Une rumeur court sur Pwyll : il serait un serviteur difficile, un bagarreur et une forte tête... Pwyll a souffert d'un amour tragique. La veille de son mariage, sa promise est tombée en pâmoison devant un chevalier Ronce plein aux as et elle est partie avec lui. Quand il était petit, la famille de Pwyll a réchappé de justesse au glissement de terrain qui a emporté leur maison. Ils avaient miraculeusement décidé ce matin là d'aller se promener dans un champ de fleurs (des iris).

